 教育部平安留学行前培训教材

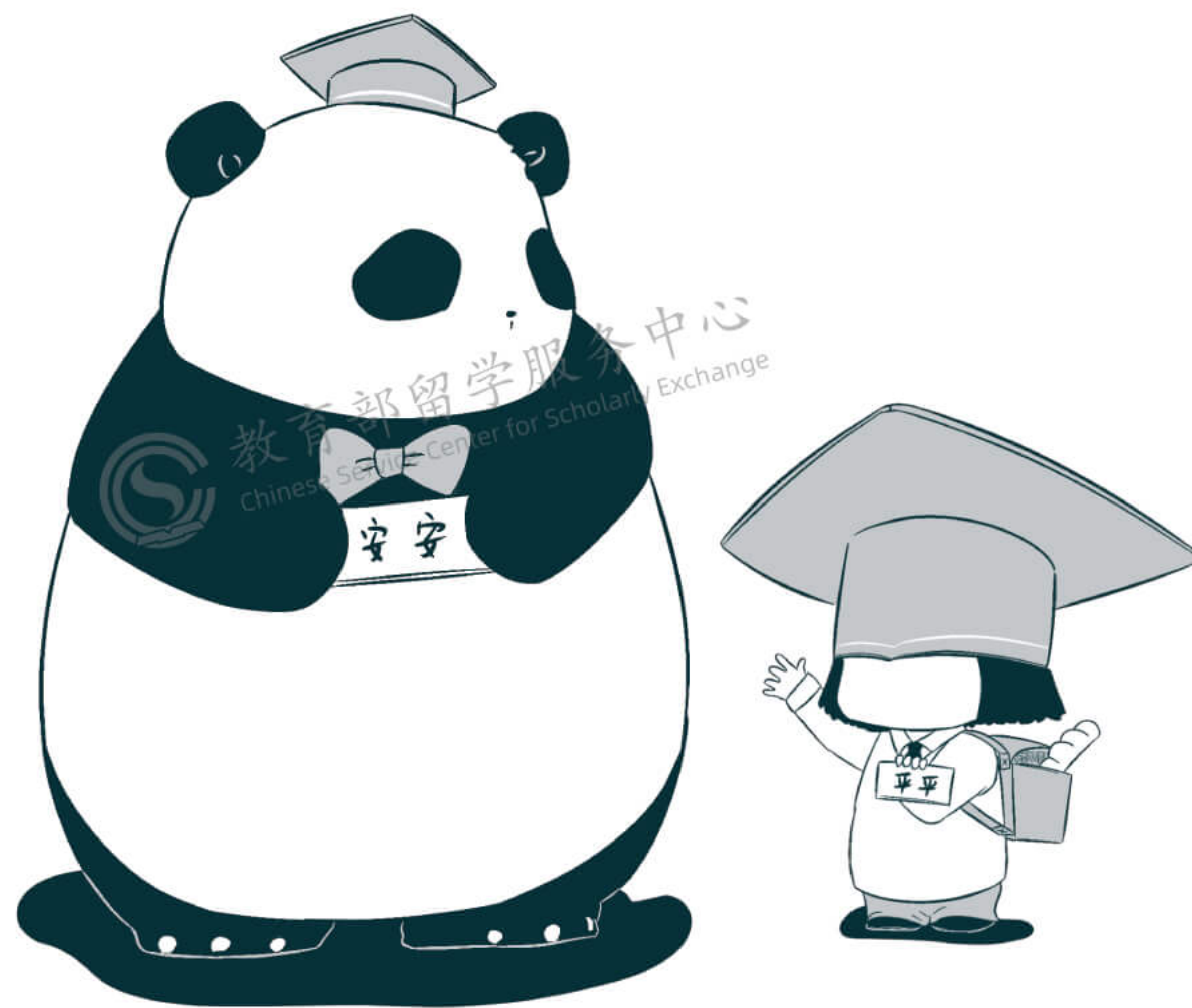
 教育部留学服务中心
Chinese Service Center for Scholarly Exchange

留学韩国 安全手册

留学梦 报国志 平安行



 教育部留学服务中心
Chinese Service Center for Scholarly Exchange



前言

韩国社会稳定，治安状况良好，但在韩国留学期间也要有基本防范意识，注意保管好个人随身物品，不去陌生、偏僻、危险的地方。尤其近年在韩常发生电信诈骗案件，不少中国学子因代他人存取现金、领取财物而被捕判刑。鉴于此，有必要针对赴韩留学可能存在的各类风险予以甄别和加以防范。

本手册将重点介绍赴韩留学存在的安全风险，并就留学期间可能遇到的各类安全问题给出综合性、实用性的应对建议，希望能提升同学们的安全意识和适应能力，实现平安留学、健康留学、文明留学、成功留学。



教育部留学服务中心
Chinese Service Center for Scholarly Exchange

一
留学风险概览
01 - 08



教育部留学服务中心
Chinese Service Center for Scholarly Exchange

二
主要留学城市安全环境
09 - 20



教育部留学服务中心
Chinese Service Center for Scholarly Exchange

三
留学生安全案例
21 - 34



教育部留学服务中心
Chinese Service Center for Scholarly Exchange

四
留韩安全提醒
35 - 50



教育部留学服务中心
Chinese Service Center for Scholarly Exchange

五
实用信息
51 - 79



一、 留学风险概览

留学安全风险涉及留学生日常生活、校园生活等各个方面，可归纳整理为以下四个方面。

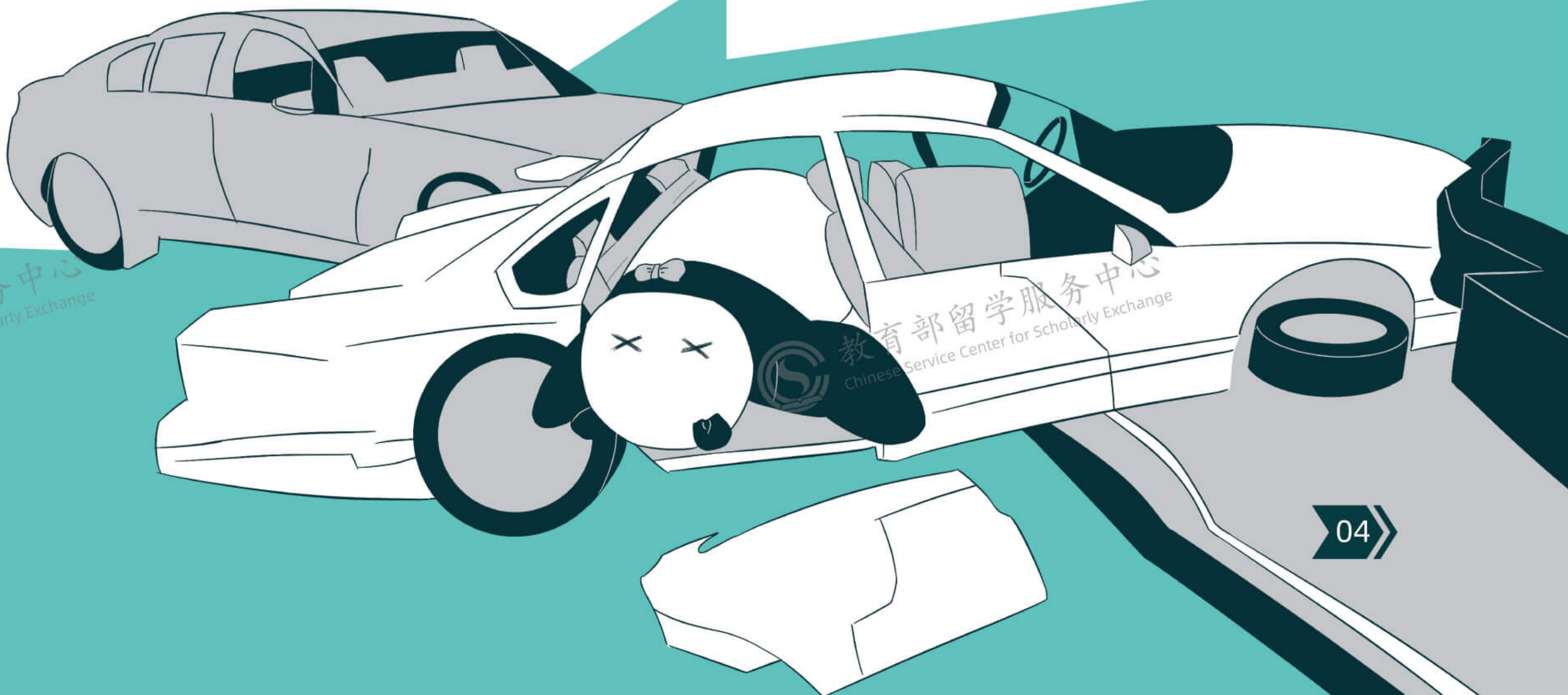
生活安全

韩国治安状况良好，但也有涉及偷窃、暴力、杀人、抢劫、性侵、诈骗等类型的刑事案件发生。据韩国检查厅最新统计数据显示，2020年刑事案件共立案2397832起。在韩中国留学生仍面临一定的治安风险。

由于中韩间文化习俗、思维方式、行为模式及法律制度等差异，在韩中国留学生无意触犯韩国法律的案件多有发生，留学生需对此保持警惕。

交通事故方面，据韩国警察厅公布的最新数据显示，2020年共有3079人因交通事故身亡。自2016年4月起，警察厅将城区限速降至50公里/小时，居民区等偏僻道路限速30公里/小时，设置儿童保护区并大面积使用电子执法设备，全国交通事故死亡人数已大幅下降。

生活习惯方面，韩国食品卫生情况较好，但多辛辣、生冷食物。中韩两国饮食文化存在一定差异，日常生活中需要多加注意，避免引起肠胃不适等疾病。



在韩国，青少年因不堪校园暴力而选择自杀的新闻屡见不鲜。近年来，随着网络社交媒体的高速发展，这些暴力行为不仅存在于现实生活，甚至延伸至网络，由“线下”发展为“线上”，成为“看不见的暴力”。一款叫做“Kakaotalk”的手机软件是韩国校园网络暴力的主要载体，这是韩国人最常用的实时聊天软件之一。一些学生会在班级的聊天群组中针对个别学生进行辱骂，若该生退群，其他人则会再次将其邀请至群组，并继续辱骂和欺凌。也有一些学生在申请加入班级群组时遭到拒绝，承受着被孤立的痛苦。与殴打、抢夺物品等传统的校园暴力相比，校园网络暴力往往会对青少年造成更大的伤害，带来极大的心理负担。

校园安全



05



健康防护

个别中国学子赴韩留学后因语言交流存在障碍、交际圈子小、学习任务重等原因造成心理压力过大，抑郁等消极情绪长期积累引发抑郁症，影响正常学业甚至身体健康。

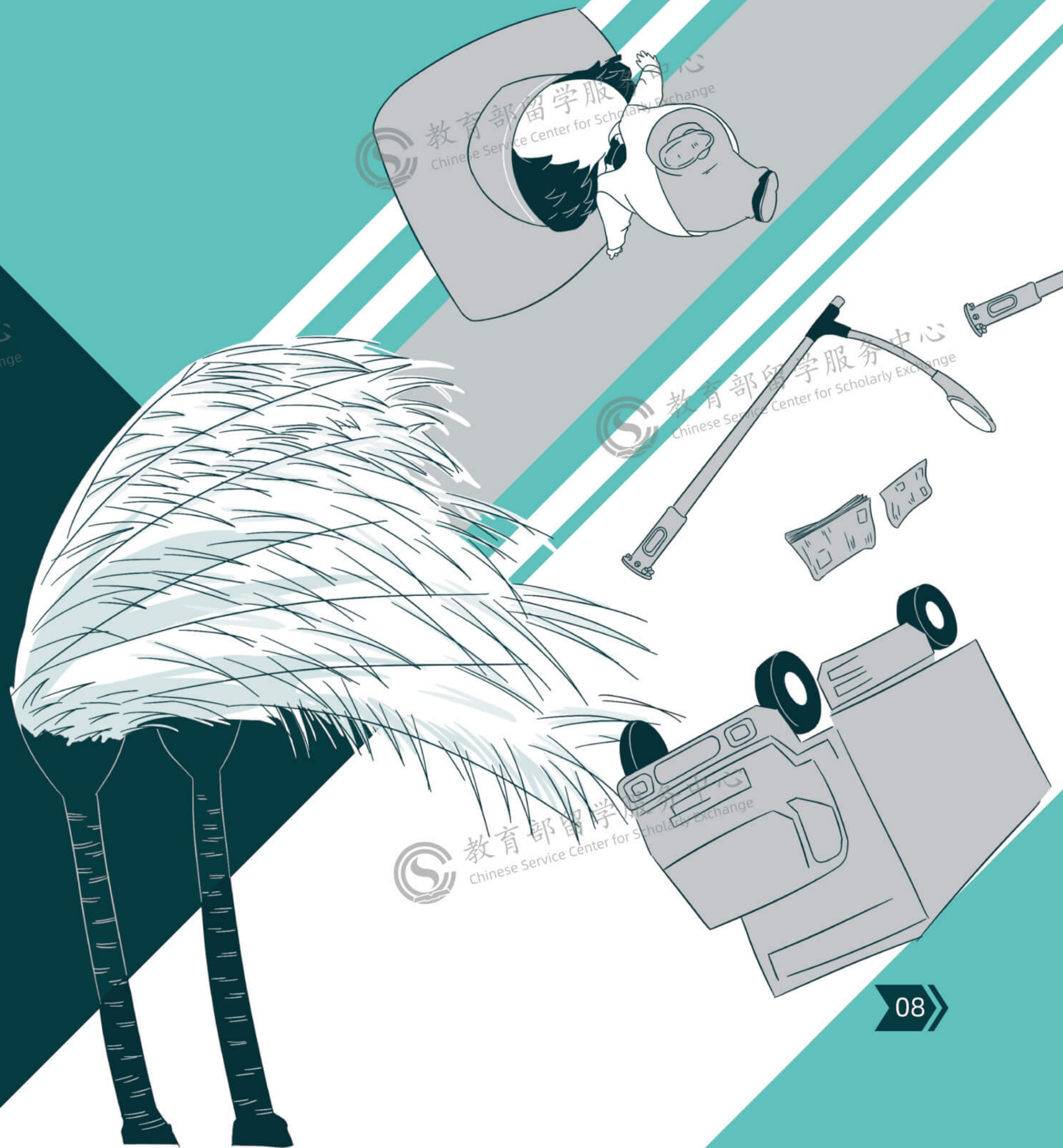
近期，韩国新冠疫情大幅反弹，日增确诊人数峰值接近8000人，特别是重症和死亡人数持续上升，首尔地区重症病床紧缺严重，多数确诊患者只能居家隔离。同时，在韩已发现多起传染性、危险性更强的新型变异毒株“奥密克戎”感染病例。韩国政府已宣布暂缓启动第二阶段“恢复日常”措施，并宣布向完成接种人员发放的防疫通行证有效期为6个月，接种加强针方可延长。



06

自然灾害

韩国所在的朝鲜半岛是一个相对稳定的陆块，境内没有活火山，韩国每年平均发生27次可监测到的地震。震级在2.0以上，但能被人们感知到的地震只有7次左右。由于东南部日本列岛的抵挡，韩国得以免受太平洋海啸的影响。受季风影响，韩国夏季降雨集中，降水量大，短时间内的急促降雨会引起洪涝灾害。夏末韩国还经常遭受台风的袭击。





教育部留学服务中心
Chinese Service Center for Scholarly Exchange



教育部留学服务中心
Chinese Service Center for Scholarly Exchange

二、主要留学城市安全环境

据韩国国家统计局2020年数据显示，首尔、釜山、大田、大邱、蔚山5市的每千人犯罪数分别为30.6、33.5、30.5、29.9、27.6。



教育部留学服务中心
Chinese Service Center for Scholarly Exchange



教育部留学服务中心
Chinese Service Center for Scholarly Exchange

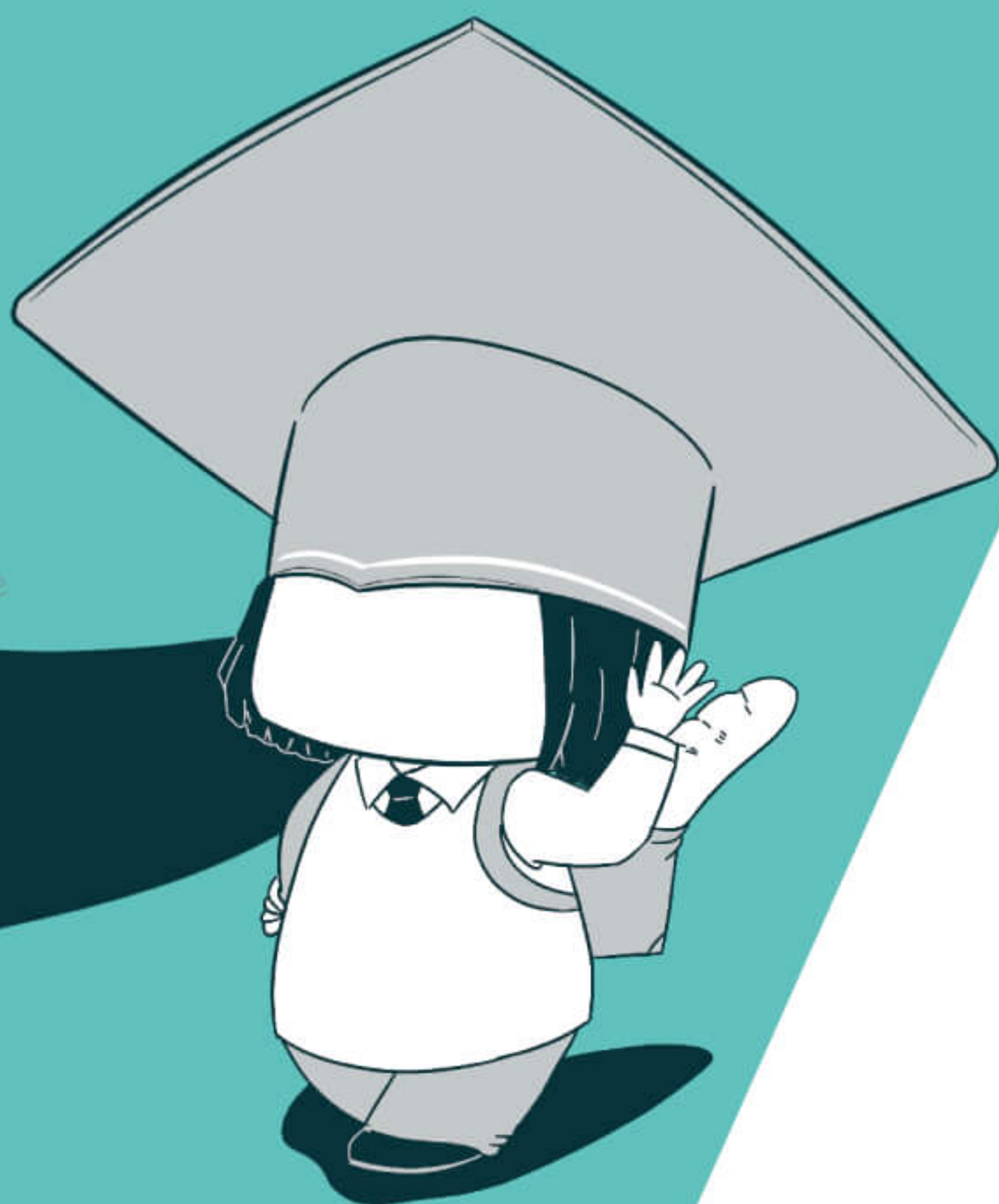
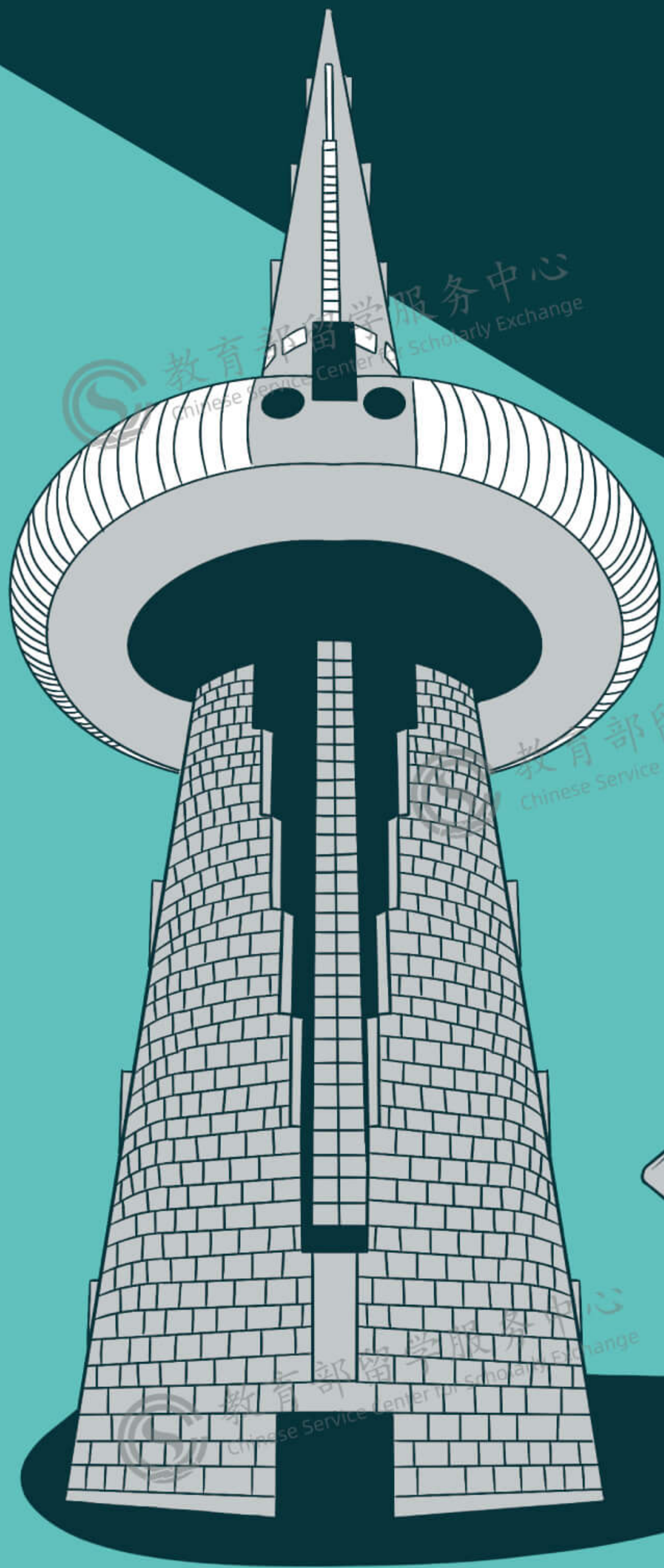


教育部留学服务中心
Chinese Service Center for Scholarly Exchange

釜山

釜山广域市，简称釜山，是韩国第二大城市及最大港口城市，下辖16个次级行政单位。据韩联社2020年报道，釜山市的中国留学生主要集中在釜山大学，人数为969人。

釜山整体安全形势较好，但一般性的社会治安案件时有发生。据当地警方统计，案件类型以暴力、盗窃和涉及毒品为主，2020年上述3类案件数量分别为3168、2320和119起。



大田

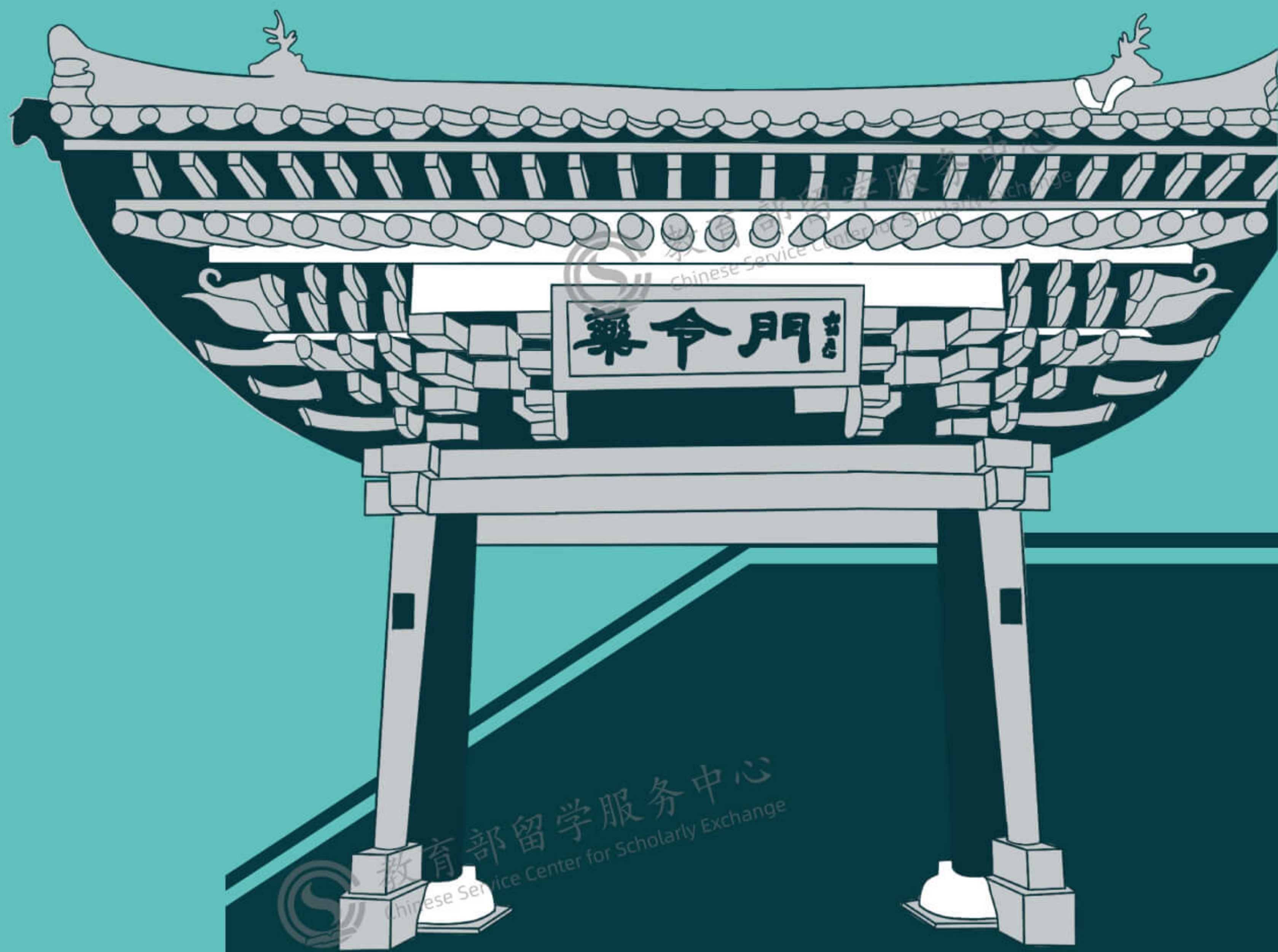
大田广域市，位于韩国中部，是韩国第五大城市。大田是韩国科技中心，包括韩国科学技术院（KAIST）等众多教育研究机构都位于大田市。大田共有5个行政区，其中中国留学生主要分布在儒城区。

大田整体安全环境良好，无针对中国留学生的盗窃、抢劫等犯罪活动。据警方统计，主要治安案件为暴力、盗窃和强奸，2020年上述案件数量分别为1359、846和96起。

大邱

大邱广域市，简称大邱，截至2020年12月人口约2446144人。大邱由11个区构成，中国留学生大部分位于北区。

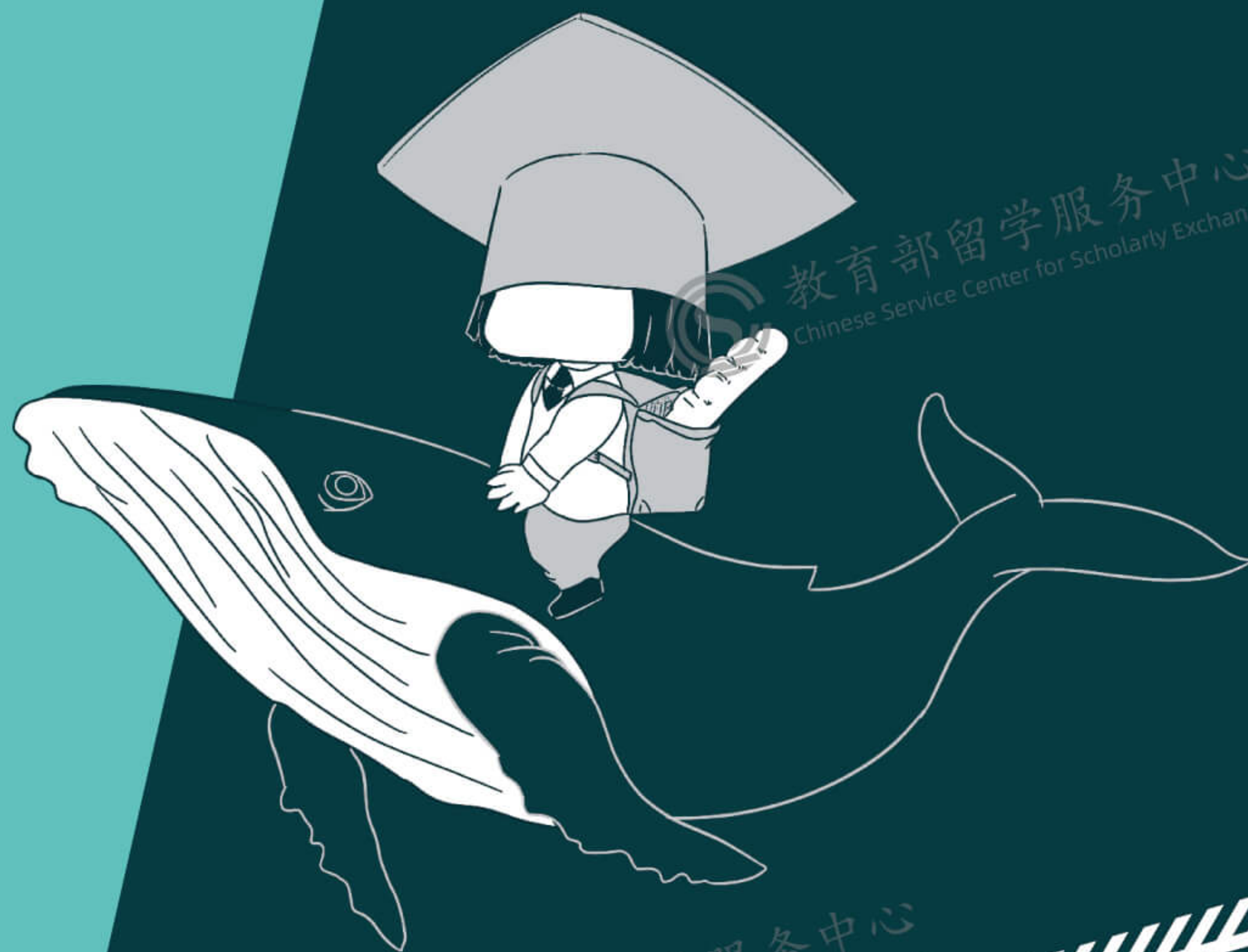
大邱整体安全环境良好，无针对中国留学生的盗窃、抢劫等犯罪活动。



蔚山

蔚山广域市，简称蔚山，截至2021年4月人口约为1128163。蔚山由5个次级行政单位构成，中国留学生大部分位于北区。

蔚山整体安全环境良好，主要的治安案件为诈骗、施暴、盗窃等类型，且全年累计案件数量较低。





教育部留学服务中心
Chinese Service Center for Scholarly Exchange



教育部留学服务中心
Chinese Service Center for Scholarly Exchange



教育部留学服务中心
Chinese Service Center for Scholarly Exchange



教育部留学服务中心
Chinese Service Center for Scholarly Exchange



教育部留学服务中心
Chinese Service Center for Scholarly Exchange



教育部留学服务中心
Chinese Service Center for Scholarly Exchange

三、 留学生安全案例

(一) 留学生遭入室性侵被害案

典型案例

2009年7月23日凌晨4点40分左右，韩国大田市某大学中国女留学生A某在其校外住所内不幸遇害。据悉，受害人校外居住于大田西区桃马洞一种在韩常见的廉价旅馆“考试院”内，且事件发生前受害人房间并未关上，同住一栋楼的疑凶在酒后入室企图对该名留学生实施强奸，遭到反抗时使用事先准备好的刀子将女学生杀害。



事件分析

韩国性侵害事件和与性相关的胁迫事件屡见不鲜。据韩国大检察厅的报告数据显示，2005年至2014年的十年间，性暴力犯罪的数量翻了不止一倍。而相关案件中，报案率仅一成，起诉率低至2%。A某遇害一案便曾引发韩媒的高度关注，其中最重要的一点是韩国法律对性侵害犯罪分子的处罚力度问题。近年来，韩国不断推出越来越严苛的性犯罪惩处措施，包括提高量刑标准、应用电子脚镣、实施化学阉割等。但近两年内，除了N号房事件外，韩国性侵、性威胁和单纯与性别相关的暴力事件依旧频繁发生。

本案中，死者自身的安全防范意识薄弱也是其突遭不测的重要原因之一。在韩中国留学生在外租房现象较为普遍，住宿安全问题不容忽视。

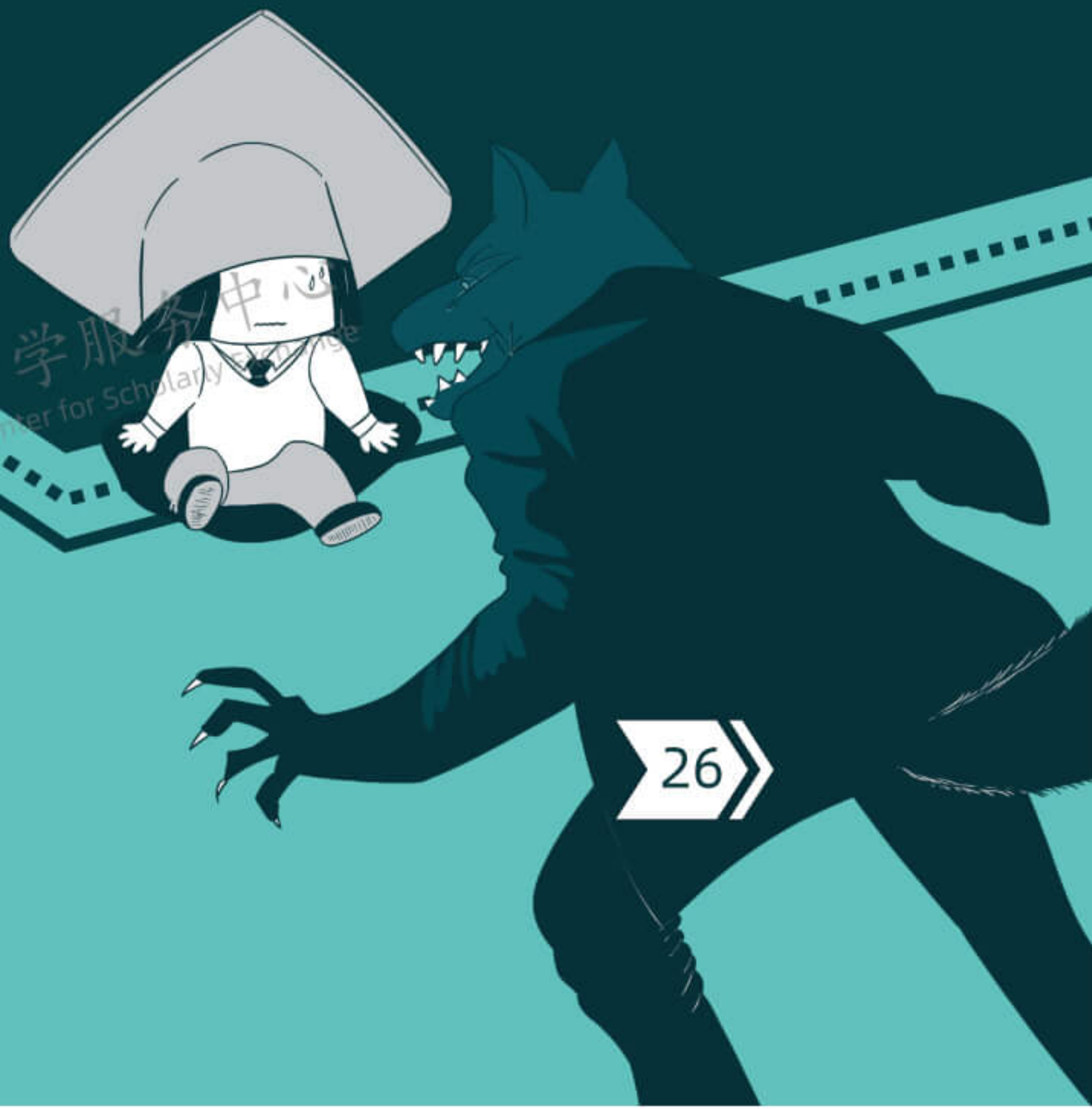
案例警示

到达留学目的国后，留学生一定要到当地的中国使馆备案，填写个人以及国内外联系人的详细信息，以便能及时得到保护。

在外租房时，租房地点切勿选择偏远地方。独自在家时进门后锁好门，并检视屋内是否有人。应养成随身带钥匙、出门即锁门的习惯，即使散步、倒垃圾也不例外。若居大楼，楼梯间通常较为僻静，尽量使用电梯。如需常在某建筑物出入，宜熟悉楼层分布及安防通道的位置。

进入电梯前若发觉乘客可疑，则勿进入。女性若单独搭乘电梯，应靠近控制板。若遇可疑人物在电梯内，立即离开。洗手间使用前不妨先巡视一遍，在陌生场所时尤应做到此点。女性宜结伴同行，或请男士在门外等候。

在夜间就寝前，应检视煤气开关、所有门窗是否上锁。遇到可疑人物、车辆或情况，应立即通知警方，切勿好奇介入。





当遇到薪资过高的兼职信息时，要谨慎加以判别，尤其是遇到送包裹、取物件、代人与他人交易等工作技术门槛与报酬极不匹配的兼职内容时，要更加提高警惕。

中国公检法机关和驻外使领馆不会通过电话、微信、QQ等方式告知留学生违法涉案，办案机关更不会使用社交软件办案。在接到自称中国使领馆或公安机关名义的电话时要保持镇定，认真甄别，及时确认。

请务必通过正规、合法途径兑换货币，勿因贪图小利而造成财产损失。通过社交媒体与他人建立联系后，务必谨慎对待与其发生的经济往来。

(三) 留学生违反防疫规定

典型案例

2020年4月，韩国益山市某大学留学生A某入境韩国时因其在韩有固定住所，按照韩国当时的隔离规定需在家隔离14天。在隔离期间，A某于4月11日下午3点21分离开自己的隔离公寓擅自外出购物，12分钟后被邻居举报，且A某存在把定位用手机留在单身公寓的情况。该生随即被移送韩国法务部移民管理部门，面临被强制遣返回国的处罚。

事件分析

上述行为违反了韩国当地防疫政策，触犯了相关法律法规，当事人不仅面临相应的法律惩处，对其后续学业也会造成不利影响。

由于韩国当地疫情形势变化较大，疫情防控政策也时常发生变动。在韩中国留学人员若不了解相关政策，违反当地防疫规定，将面临缴纳高额罚款甚至被遣送回国的处罚。



案例警示

多途径了解韩国防疫政策，遵守相关规章制度，善用网络资源。目前，韩国执行的疫情防控响应级别（由低到高）分为1级、2级、3级、4级四个阶段，每个阶段的“隔离措施”和“保持社交距离”均有相应规定，且韩国政府会根据当地疫情形势实时调整响应级别。

日常生活中，在韩中国留学人员可以通过新闻媒体、政府公告、中国驻当地使领馆微信平台、全韩中国学人学者联谊会微信平台、韩国疾病管理厅网站、韩国新冠肺炎疫情防控专题网站等渠道了解相关信息。

（四）留学生自杀未遂案

典型案例

2015年12月，韩国首尔一名中国留学生在某大学一教学楼大厅内持刀刺胸自杀未遂。据悉，该生患有抑郁症，当日因与他人发生争吵遂决定自杀。

事件分析

近年来，时有海外留学生自杀事件的发生，其根源在于心理素质缺乏磨砺，无法在挫折面前挑战自我。留学生在国内多被奉为“掌上明珠”，到了海外，由于无法承受残酷的现实，一遇到挫折就会被击垮，继而产生过激行为甚至实施犯罪。

留学出发前的心理准备十分重要。在留学出发前，需尽可能详尽地完成留学国家攻略。对一个国家了解越充分，心里面会越踏实。大到历史语言文化，小到三餐习惯等，出国前多了解一些，跨文化适应效果就会好一些。

当面对考试焦虑心理时，可以通过调整自我期望、适当发泄情绪、自我暗示来处理，选择一种具体的、喜欢的放松方式，比如运动。

当面对抑郁情绪心理时，多“走”出去，多参加社团之类的活动，主动参与学习之外的校园活动，丰富自己的课余生活。

当面对交际抵触心理和自卑心理时，可在家人和朋友的帮助下正确认识自己。每个人都有长处与短处，通过正确、全面的比较看到自己的优点和价值。

案例警示





四、 留韩安全提醒



遵守防疫规定

做好疫情防护

韩国新冠疫情近期大幅反弹，且已发现多起传染性、危险性更强的新型变异毒株“奥密克戎”感染病例。韩国政府已宣布暂缓启动第二阶段“恢复日常”措施。提醒在韩留学生：

- ①务必严守韩国最新防疫规定，继续严格做好个人防护，避免多人聚会、聚餐，正确佩戴合规口罩，杜绝聚众赌博、酗酒等不良行为。如出现疑似症状，请立即拨打电话1339咨询问诊。
- ②韩国已面向18-49岁人群启动新冠疫苗加强针接种预约，自2021年12月4日开始陆续接种。如果完成接种已超过6个月，建议在知情自愿前提下，积极考虑选择在当地接种加强针。
- ③不要长途或跨境出行。如确需回国，请按照最新要求进行检测并申请健康码。在完成检测后应切实做好闭环管理，避免乘坐公共交通工具，不要在外就餐、购物，候乘机时不要摘下口罩！
- ④近期仍有个人在申领健康码时故意隐瞒既往感染史，甚至有人伪造检测和接种证明。请务必如实填报，故意隐瞒、伪造材料造成严重后果的，将被依法追究相应责任！

留意涉华舆情

加强安全防范

新冠疫情蔓延初期，由于韩国部分媒体的错误报道，造成不良的舆论引导，导致部分韩国民众对中国人产生抵触情绪，为避免对在韩留学生的安全状况造成影响，请务必加强安全防范，警惕和妥善应对有针对性的歧视和暴力言行。

①遭遇此类情况务必保持冷静，妥善应对，尽量避免发生口角和肢体冲突，确保自身安全。

②如遇暴力行为和安全威胁，请立即拨打韩国报警、求助电话：112，或请求他人协助报警，并及时向校方反映情况和寻求帮助。

③必要时，可循法律途径维护自身合法权益。

④如涉及领事协助，可联系外交部全球领事保护与服务应急热线或驻韩使领馆领事保护与协助电话。

在韩中国留学人员应认识到，留学期间并非孤立无援，祖国随时都在身边。应积极保持与家人的沟通，当出现焦虑、郁闷等心理问题时，可以通过与家人、老师、在韩留学生团体交流等方式倾诉缓解内心压力。使用正确的方式消除负面消极情绪，保持健康、积极乐观向上的良好心态，为个人身心健康筑起一道防火墙。



提高安全意识

远离犯罪热区

韩国社会稳定，治安状况良好，但诸如盗窃、抢劫等治安案件仍然存在。请留学生提前了解所在地治安状况，避免前往或途经治安欠佳、犯罪率相对较高地区，提高安全防范意识，避免卷入盗抢等治安案件。提醒赴韩留学生：

①不要炫富、露富和携带大量现金，包括公开展示高端电子设备、名牌、大额现金；不要公开谈论自己的家庭背景及父母的经济状况；时刻注意周围环境，提防身边的陌生人，谨慎对待陌生人的请求，比如说向你借一支烟或者换些零钱，必要的时候可以报警求助；如果遇到危险，记得弃财保命。

②不要在夜深时或者僻静之处单独行动；如遇到尾随情况，可直奔人多的地方，或者就近敲当地住户房门求助；尽量避免晚间独自外出，始终与大伙在一起，并且确保有人随时知道你的所在；走路要走人行道，走有灯光照明，有人能看见的地方，避免走小巷子和两栋楼之间的小路；不要尝试搭便车。



避让示威人群

切勿轻谈政治

韩国的大型示威活动一般都是围绕着重大事件展开，如朴槿惠案、慰安妇事件等。方式既有和平的，也有激烈的。由于韩国对“自由民主”思想的推崇，以及国家发展过程中出现的价值观对立等现象，集会示威活动在韩国街头时常可以看见。

中国留学生在韩留学期间在涉及政治方面须做到谨言慎行，切不可轻易谈论他国政治事件或人物。若在街头不慎遭遇上述事件，务必保持冷静，尽量避免发生肢体接触，及时抽身，确保自身安全。





注意起居安全

规避意外事故

在韩中国留学生在校外租房现象普遍，但须通过合法正规途径寻求房源以防上当受骗，或可直接通过有资质的中介公司以省去众多麻烦。决定租房前进行实地考察，切勿因租金和位置原因而忽视周边治安环境问题。

教育部留学服务中心
Center for Scholarly Exchange

韩国宗教信仰自由，信教人群庞大，但宗教组织鱼龙混杂且热衷传教，普通人难以有效分辨。其常用套路为：通过单个或多个“热心善良”的人来主动认识你，对你表示关心，取得你的信任，再以各种各样的理由，介绍给某位“老师”以初步了解宗教思想，最终完成宗教信仰的全盘接受。

在韩中国留学人员接触与宗教有关的信息时，不要盲从，时刻保持警惕，日常生活中切勿轻易泄露自己的联系方式给不熟悉的人以及陌生人。

出行保持警惕

提防潜在风险

赴韩留学生需提前了解韩国的基本交通规则，在过马路时需保持注意力集中。

若搭乘公交，不要去偏僻的站点；上车时不要打开钱包，事先把零钱或者交通卡拿在手里；晚间等车时应该呆在照明充足的地方且不要落单；事先查询公交时刻表以避免长时间等待；尽量往前坐或者站立，尤其夜晚乘车应避免坐后排；如果遇到骚扰，立刻换座位并且告诉司机；如果有人对你推搡或者挤压时迅速检查自己的钱包是否还在；遇见醉酒者或者可疑人员，尽量避开或者及早下车换乘。

若搭乘地铁，出门前应预先记好路线及转车地点；尽量不要乘坐空车厢，也不要太早或太晚搭乘地铁；如不得已，可考虑搭乘计程车，并记下计程车车号；在车厢内应避免与他人眼光接触，以免被认为怀有恶意而惹祸上身。

由于中韩两国的教育体系和学校管理体制存在一定差异，建议同学们积极参与校方或新生会组织的迎新和校园介绍等活动，主动结交朋友，尽快融入校园生活。同时可考虑加入在韩中国留学生联合会和本校中国学联等。

另外，韩国民间聚会活动盛行，在韩留学不可避免会遇到喝酒的问题，可适当了解相关文化，参与相关活动以增进与他人的感情，但须切记饮酒适度的原则，尽量避免酗酒。另外，在交友过程中尽量不要透露太多个人信息，务必保持高度的自我保护意识，不吸毒，不赌博等。

權入校園掛與
與和益與齋繼



了解法律法规

严守校规校纪

海外大学多有因留学生不遵守有关规定，如不按时出勤、超时打工、外语水平不合格等原因开除留学生的先例。在办理赴韩留学手续和在韩留学期间，提醒赴韩学子严格遵守韩国的法律法规和韩国大学的校纪校规，特别是关于日常学习、经济资助、语言成绩要求以及留学打工时限等相关规定，不要因一时便利或利益而违反规定，以免遭受不必要的损失。

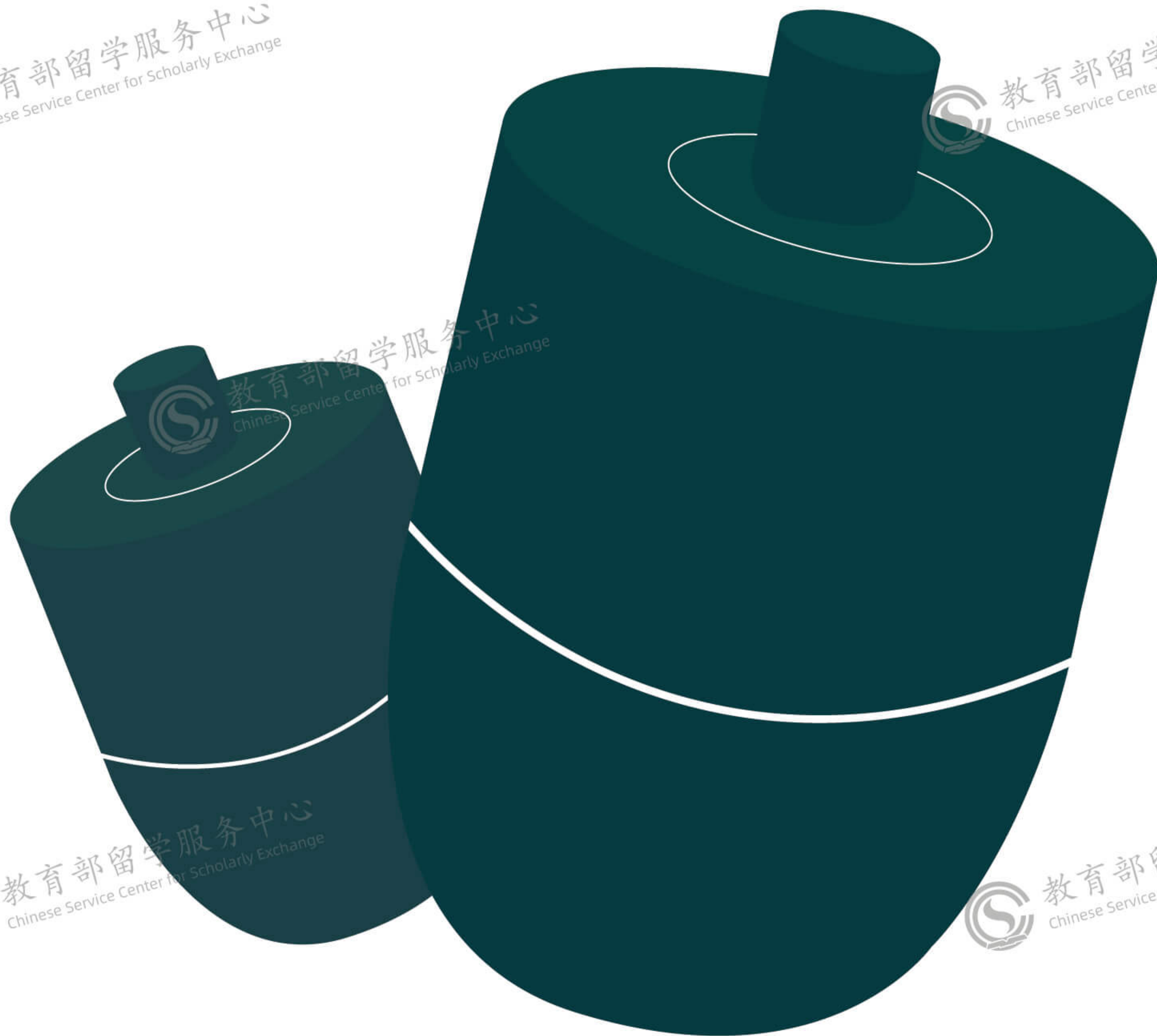




教育部留学服务中心
Chinese Service Center for Scholarly Exchange



教育部留学服务中心
Chinese Service Center for Scholarly Exchange



五、
实用信息



教育部留学服务中心
Chinese Service Center for Scholarly Exchange



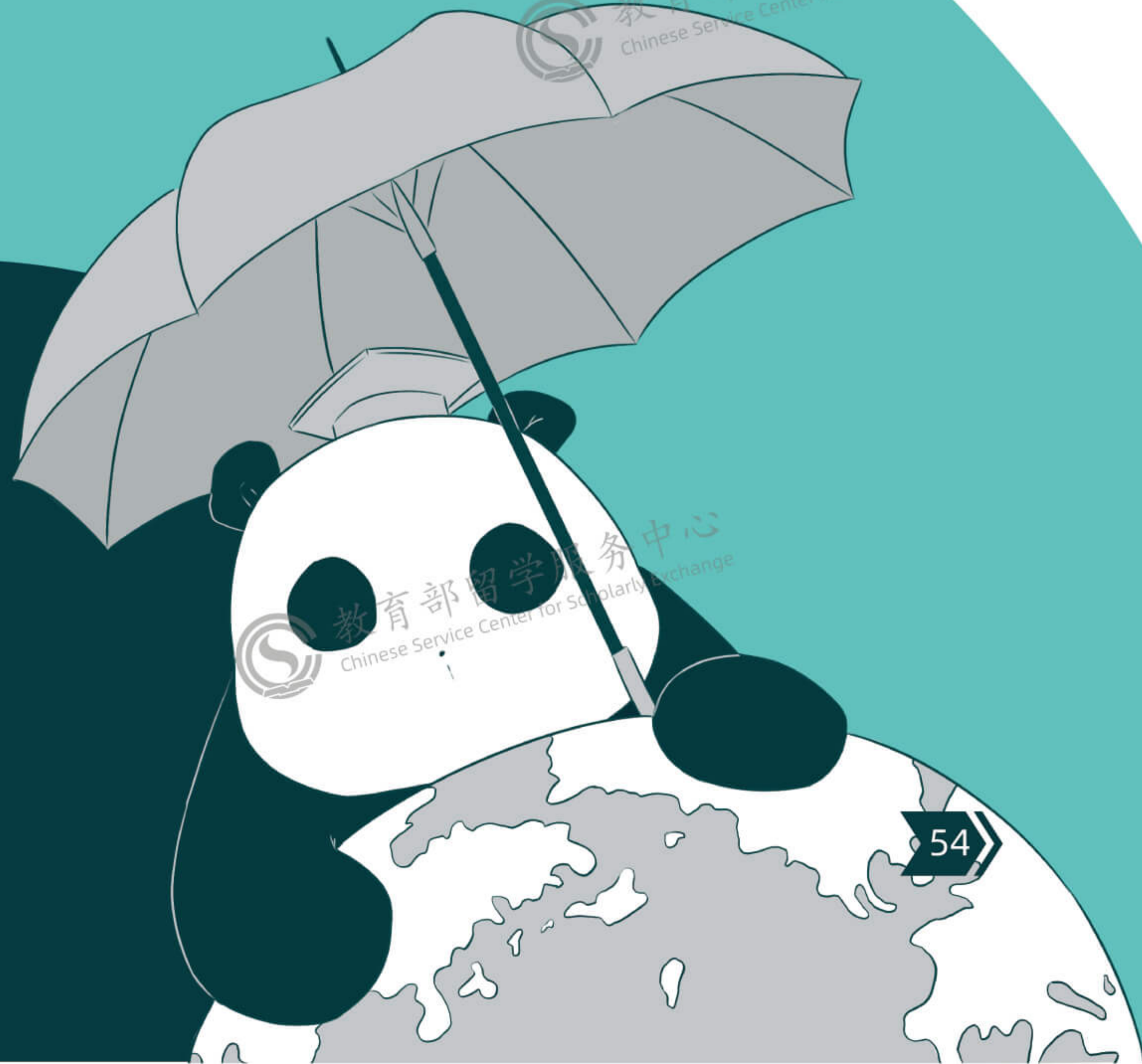
教育部留学服务中心
Chinese Service Center for Scholarly Exchange

（一）领事保护与协助

以中国为例，当中国公民、法人的合法权益在驻在国受到不法侵害时，中国驻外使领馆依据公认的国际法原则、有关国际公约、双边条约或协定以及中国和驻在国的有关法律，反映有关要求，敦促驻在国当局依法公正、友好、妥善地处理。领事保护还包括中国驻外使领馆向中国公民或法人提供帮助或协助的行为，如提供国际旅行安全方面的信息、协助聘请律师和翻译、探视被羁押人员、协助撤离危险地区等。

领事保护

领事保护是指派遣国的外交领事机关或领事官员，在国际法允许的范围内，在接受国保护派遣国的国家利益、本国公民和法人的合法权益的行为。



中国驻外使领馆可以提供的领事保护与协助主要有以下九个方面：

①可以推荐律师、翻译和医生，以帮助进行诉讼或寻求医疗救助。

②可以在所在国发生重大突发事件时，为提供撤离危险地区提供咨询和必要协助。

③可以在被拘留、逮捕或服刑时，根据当事人请求进行探视。

④可以在遭遇意外时，协助当事人将事故或损伤情况通知国内亲属。

⑤协助与国内亲属联系，解决生计困难时所需费用。

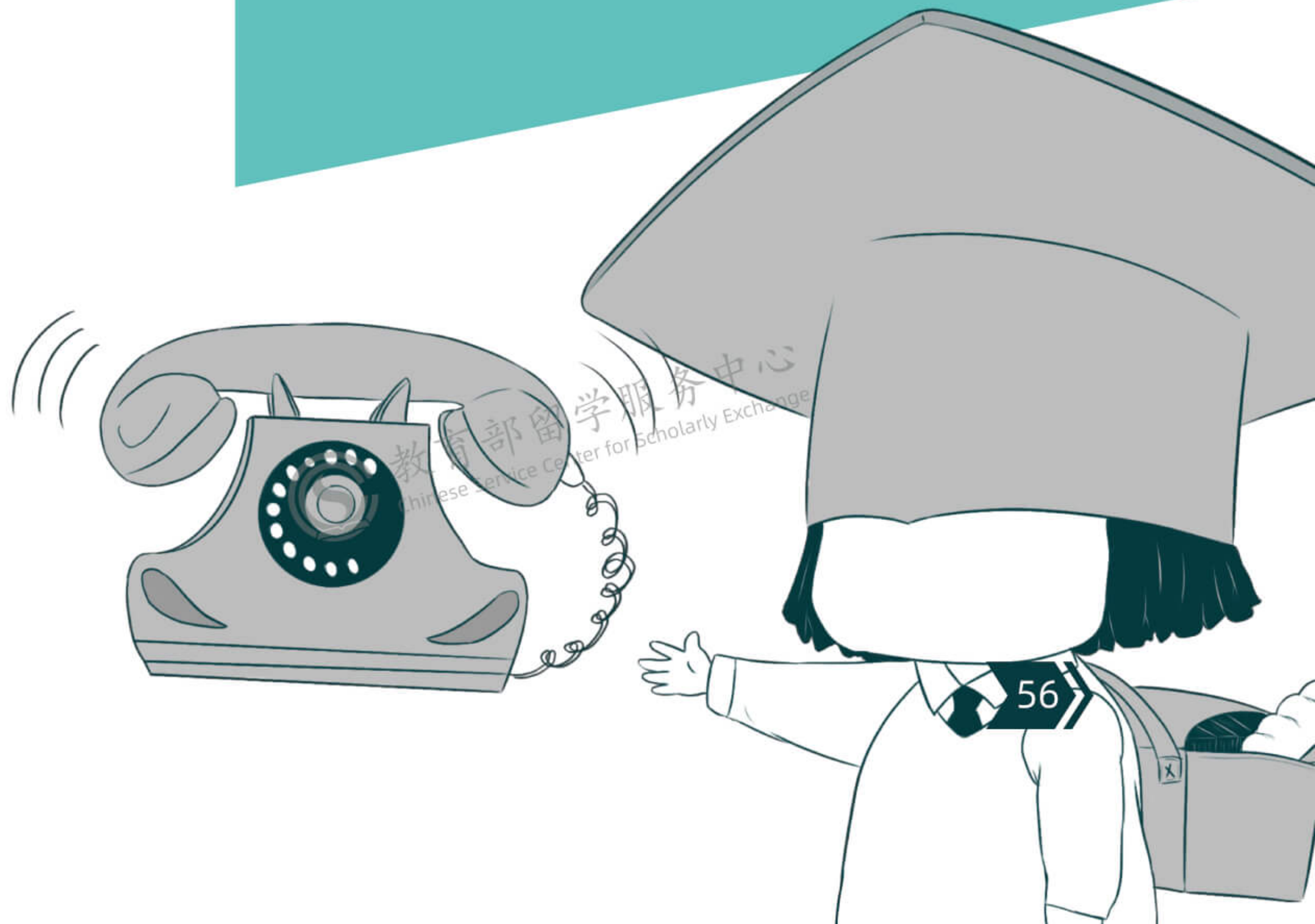
⑥协助寻亲。

⑦可以根据中华人民共和国有关法律和法规为在国外合法居留的中国公民颁发、换发、补发旅行证件及对旅行证件上的相关资料办理加注。

⑧可以为遗失旅行证件或无证件的中国公民签发旅行证或回国证明。

⑨可以根据中华人民共和国有关法律、法规和相关国际条约为中国公民办理有关文件的公证、认证；在与所在国的法律规章不相抵触的情况下办理中国公民的婚姻登记手续。（注：不能直接认证中国国内公证机关出具的公证书，也不能为中国国内有关机关出具的其他证书或文书办理公证。）

注意：如无特别说明，驻外使领馆开展的领事保护与协助工作不收取任何费用，但在您接受领事帮助期间，您的食宿、交通、通讯、保险、医疗、诉讼、办理证件等费用应由您个人承担。



(二) 中国驻韩国使领馆信息

新冠肺炎疫情期间，驻韩国使领馆对外办公时间或因防疫政策要求而有所调整，如需办理领事业务，请留意使领馆官网上的最新通知。



57

中国驻韩国大使馆

所辖领区：首尔市、仁川市、大田市、世宗市、京畿道、江原道、忠清南道、忠清北道

领保值班：+82-2-755-0572

证件咨询：+82-2-755-0568；
+82-2-755-0473；
+82-2-755-7300转8107/8127

办公时间：09:00-12:00，13:30-17:30（周一至周五，节假日除外）

使馆地址：首尔特别市中区南山洞2街50-7番地

使馆邮箱：chinaemb_kr@mfa.gov.cn

官方网站：<http://kr.chineseembassy.org/chn/>



中国驻韩国大使馆
微信公众号

58

中国驻釜山总领馆

所辖领区：釜山市、大邱市、蔚山市、庆尚南道、庆尚北道

领保值班：+82-10-8519-8748

证件咨询：+82-51-743-7990

办公时间：14:00-16:30（仅周二、四下午，节假日除外）

领馆地址：釜山广域市海云台区佑2洞1418番地

领馆邮箱：chinaconsul_bu_kr@mfa.gov.cn

官方网站：<http://busan.china-consulate.org/chn/>



中国驻釜山总领馆
微信公众号

中国驻光州总领馆



所辖领区：光州市、全罗南道、全罗北道

领保值班：+82-10-8519-8748

证件咨询：+82-62-351-8857

办公时间：09:00-12:00, 13:30-18:00（周一至周五，节假日除外）

领馆地址：光州广域市南区月山洞919-6番地

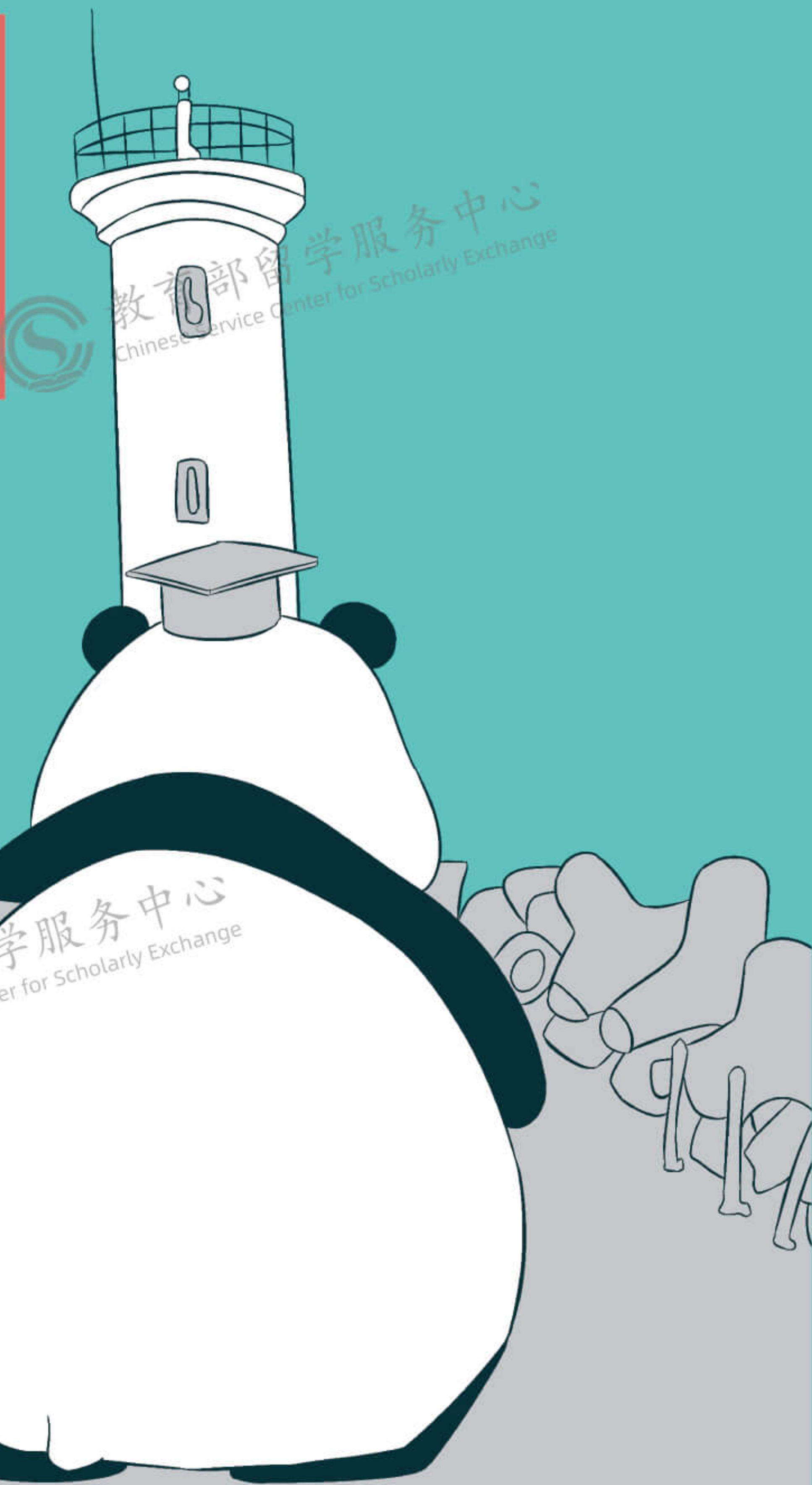
领馆邮箱：consulate_gwangju@mfa.gov.cn

官方网站：<http://gwangju.china-consulate.org/chn/>





中国驻济州总领馆
微信公众号



所辖领区：济州道
领保值班：+82-10-6576-8838
证件咨询：+82-64-900-8830; +82-64-900-8840
办公时间：09:00-11:30, 13:30-15:30 (周一至周五, 节假日除外)
领馆地址：济州市道南洞568-1番地
领馆邮箱：consulate_jeju@mfa.gov.cn
官方网站：http://jeju.china-consulate.org/chn/

(三) 出境准备

1、留学签证及所需材料

韩国留学签证分两种，D-2签证和D-4签证。D-2签证下分六种：大专至博士课程（D-2-1至D-2-4）、特定研究课程（D-2-5）、交换学生（D-2-6）、学习续工作留学（D-2-7）、短期留学（D-2-8）；D-4签证则为韩语研修（D-4-1）。



大学类型	学生类型	使馆签发	返签号	电子签证
认证大学	优秀认证大学 语言研修 (D-4-1)	√	√	×
	留学 (D-2-1~8)	√	√	√
认证大学	语言研修 (D-4-1) 留学 (D-2-1~8)	√	×	×
	硕士 (D-2-3) 博士 (D-2-4)	×	×	√
一般大学	语言研修 (D-4-1)	×	√	×
	留学 (D-2-1~8)	√	×	×
严审对象大学	留学 (D-2-1~5、 D-2-7)	√	×	×
	语言研修 (D-4-1) 留学 (D-2-6、D-2-8)	×	√	×
	签证受限大学 留学 (D-2-4、 D-2-5、D-2-6)	×	√	×

基本材料：签证申请表，1张照片，护照，身份证，结核诊断书

最终学历证明

● 大学生

中国高等教育学生信息网（学信网）的学历验证报告（在www.chsi.com.cn网站打印）

● 高中生

① 普通高中

中国高等教育学生信息网（学信网）的学历验证报告（在www.chsi.com.cn网站打印）

② 职业高中（二选一）

A、学校开具的毕业证（明）：需省教育厅确认和韩国驻华使领馆领事确认。

B、省教育厅开具的毕业证（明）：需韩国驻华使领馆领事确认。

③ 国际学校

A、学校开具的毕业证（明）：毕业证原件材料上面需填写学校相关负责人的名字及联系方式。

B、学校办学许可证。



经济能力证明

能证明标准入学许可书所提及的滞留费用（学费及生活费）的银行存款证明（以签证申请日为基准30天以内签发的）

① 银行存款证明的金额（以1年为基准）：首都圈大学需达到14万元，地方大学需达到12万5千元

② 存款冻结期限：（认证及一般大学）签证申请日期3个月以上，（其他大学）6个月以上

如提交父母的银行存款证明，需同时提交亲属关系证明

奖学金获得者需提交奖学金证明书

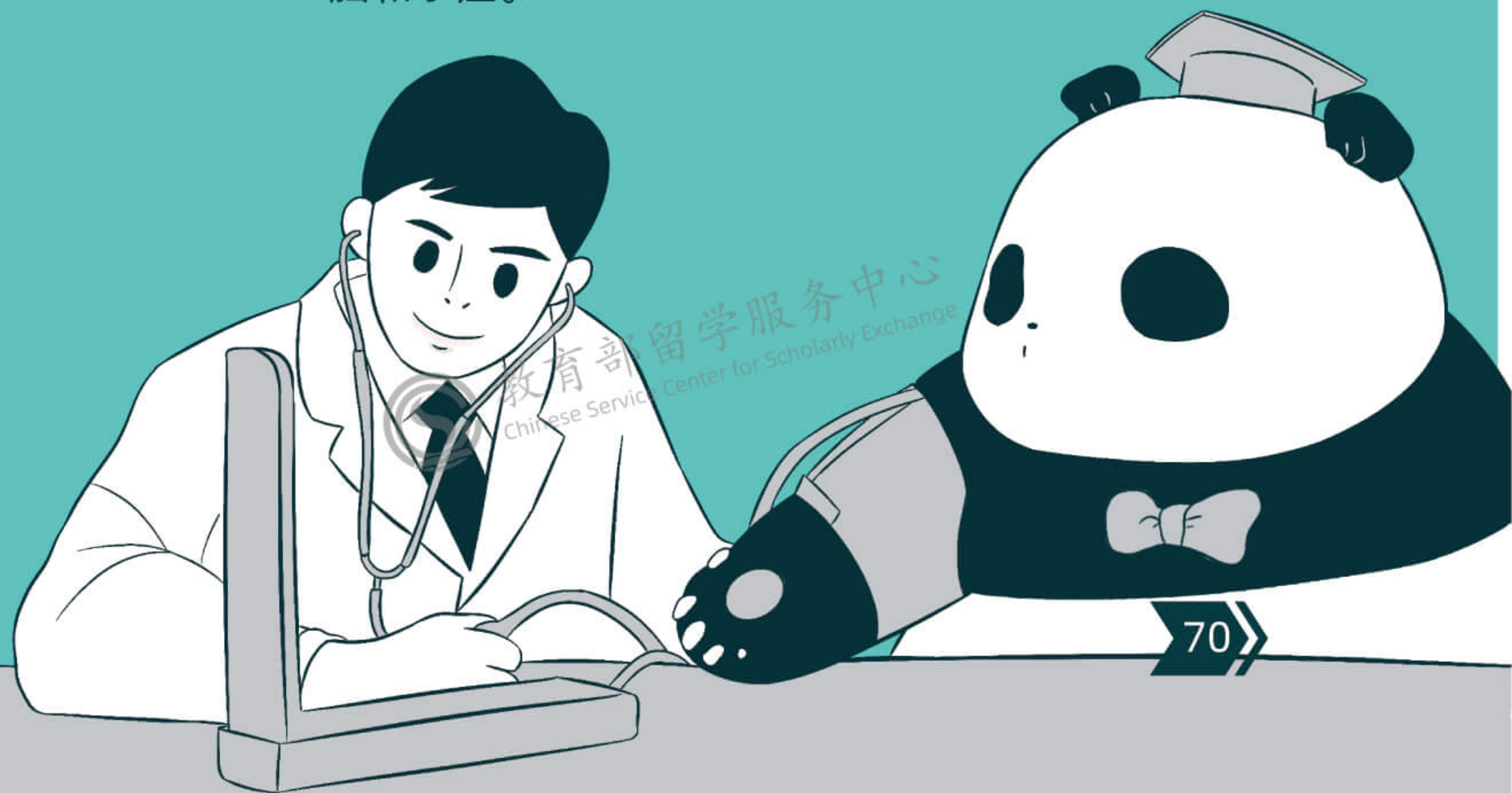
另外：优秀认证大学录取的人员，只需提交基本材料及标准入学许可书（D-2-5除外）；严审对象大学（Consulting大学与签证受限大学）录取的人员，需提交韩语能力证明。（以当年韩国驻华大使馆领事部要求为准）

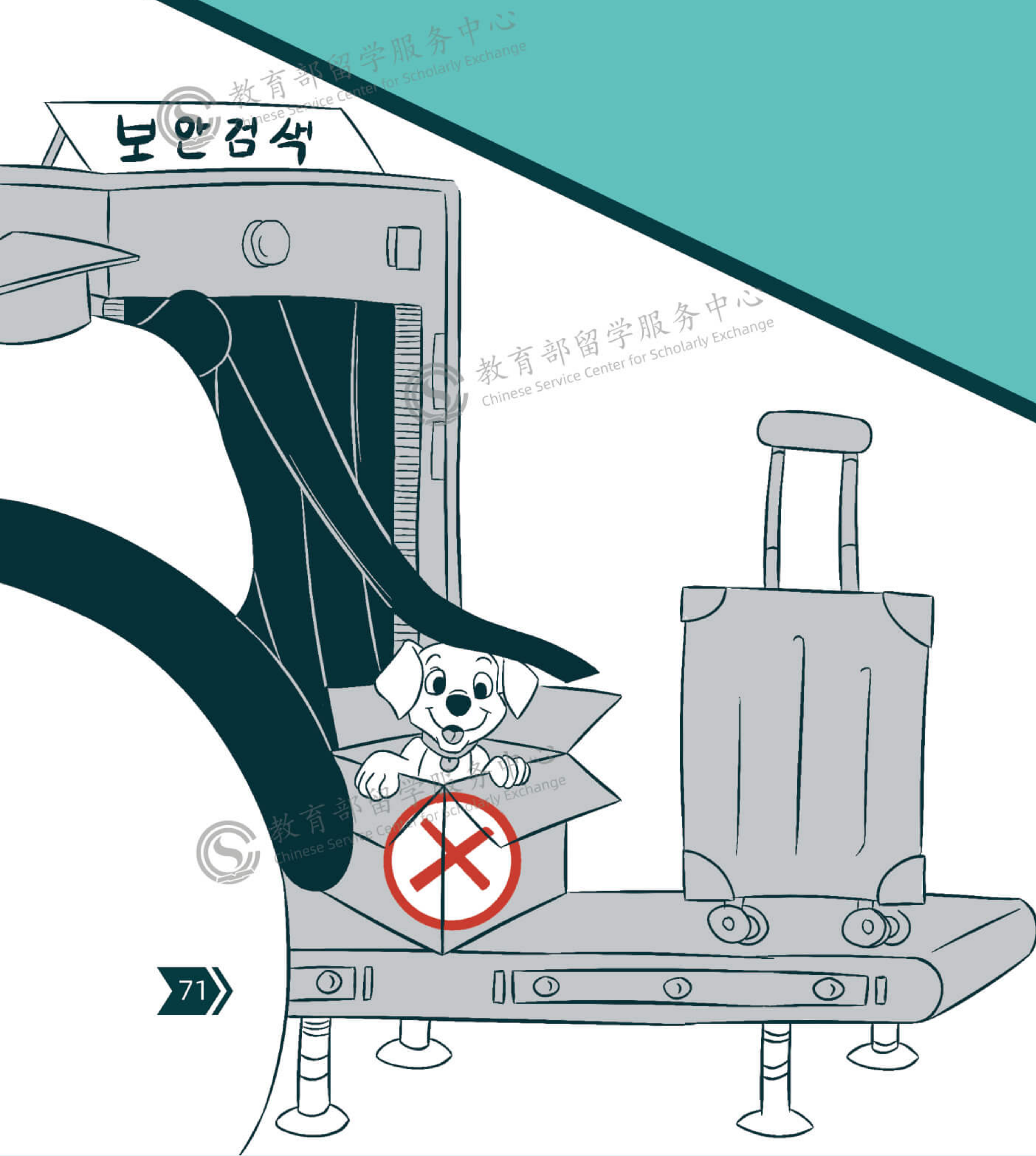
2、外汇兑换

- ①出境时，海关限制人民币携带数量，所以最初赴韩留学时，建议人民币与美元一同携带。中国规定的出境随身携带的现金额度为不超过5000美金的等额现金。
- ②留学生抵达韩国后可以先在机场兑换少量韩币，在各家银行、正规资质兑换所可兑换韩元。
- ③在韩国，按汇率的划算程度高低可兑换韩币的地方依次为：公认的兑换所、市内银行、机场、百货店、酒店。
- ④在银行办理开户手续简单，持护照或外国人登陆证均可办理。携带美元的学生还可以开通外汇账户，可直接将美元入存。
- ⑤韩国办理开户给予存折和银行卡，银行卡类型较多，可以刷卡的check银行卡使用方便，但要注意的是在韩国购物刷卡，是不需要用到密码的，所以一定妥善保管自己的银行卡，避免丢失产生的损失。

3、出国体检

- ①临床医学检查项目：主要包括内科、外科、眼科、耳鼻喉科、心电图、B超、X线检查等等。
- ②实验室检查项目：主要包括血生化、血常规、尿常规、艾滋病抗体、性病（即梅毒）、乙型肝炎表面抗原、丙型肝炎抗体检测等。
- ③预防接种项目：一般有百白破、麻风腮、流脑和水痘。





4、违禁物品

携带动物、动物产品入境时，必须到韩国国立兽医科学检疫院提交出口国动物检疫机构签发的检疫证明，并接受检疫；携带植物入境时，需要出示出口国发行的植物检疫证，并且到韩植物检疫所接受检疫；大部分生水果、蔬菜、坚果和带有泥土的植物禁止进口，违者将被罚款。

教育部留学服务中心
Chinese Service Center for Scholarly Exchange

申请宿舍

①韩国大学的宿舍很有限。想住宿舍除了要申请（网上或纸质材料申请）之外，还有每学期的“考核”。每学期结束，符合考核的学生，才有继续住宿舍的资格。

②韩国大学的宿舍都是开放式的，一般为学生提供一年的住宿机会。学生需要入学前提前申请，学期结束后如果不继续申请需要搬出。

③网上申请宿舍有规定的申请时间。纸质材料申请时需要单独打印申请单填写好，随学校申请资料一同递交。

在外租房

①选房时要注意房屋周边环境和房子的防火安全条件等，通常特别便宜的房子往往存在安全隐患。

②留学生可以通过多种方式获取校外住宿信息，如通过学校的告知栏及网站、校外报纸及网络等获取附近出租房、寄宿类住宿及房地产中介信息。韩国各大学也基本都设有为国际学生服务的机构，如在韩中国留学生联合会学校分会等。

③在签订合同时，应在合同中对细节进行明确的规定。合同的期限可以与房主协商。

④在签订合同时，一定要确认对方的身份证，确定合同签订者和房产拥有者是同一人，并确认合同里是否设定有关房屋或土地的抵押事项。

⑤签订完合同，交完保证金，得到收据后，应将相关文件一式三份，由房东、房客和证人（或中介）分别保管。其中，申请登记日确认书、租房合同等文件十分重要，务必妥善保管，以备不时之需。



(五) 紧急救助热线及网站

犯罪报警	112
火灾、事故和救援	119
急诊医院咨询和医院指南 (外国人应急医疗服务)	1339
外国人医疗咨询中心	1577-7129
首尔外国人综合支援中心	02-2075-4138
结婚来韩女性紧急求助	1577-1366
韩国性暴力受害者举报电话	117
韩国法律救助公团	132
海上救助	122
网络诈骗举报	118
患者移送(大韩救助会)	1577-2911

机场失物招领中心

仁川	032-741-3110
金浦	02-2660-4097
襄阳	033-634-0363
金海	051-974-3776
济州	064-797-2521
务安	061-455-2302 (早9时至晚6时) 061-455-2309 (晚6时至次日早9时)
光州	062-940-0315

(六) 主要入境口岸网址

首尔	www.airport.co.kr/mbs/gimpocha/
仁川	www.airport.kr/ap/ch/index.do www.airport.kr/pa/ch/a/index.jsp
济州	www.airport.co.kr/mbs/jejucha/
釜山	www.airport.co.kr/gimhaejpn/main.do
光州	www.airport.co.kr/muanheng/index.do
清州	www.airport.co.kr/cheongjueng/index.do
襄阳	www.airport.co.kr/yangyangchn/main.do



教育部平安留学



教育部留学服务中心